

# STADIUL ACTUAL AL CERCETĂRILOR ROMÂNEȘTI ÎN DOMENIUL ARHEOLOGIEI MEDIEVALE

MIRCEA D. MATEI

În știința românească s-a ajuns de mult timp la concluzia unanim acceptată că o studiere aprofundată și fără fisuri importante a realităților medievale din cuprinsul țărilor românești nu este posibilă fără o contribuție substanțială a arheologiei medievale. Principala explicație a acestei unanimități de vederi trebuie căutată în relativa sărăcie a izvoarelor scrise privind o gamă amplă de probleme din istoria, mai ales, a spațiului extracarpatic românesc în vremea feudalismului dezvoltat. Într-adevăr, dacă pentru istoria Transilvaniei documentul arheologic este chemat, în cele mai multe cazuri, doar să verifice sau să concretizeze datele cuprinse în izvoarele scrise, pentru cunoașterea istoriei Țării Românești sau a Moldovei descoperirile arheologice sînt, foarte adesea, singurele documente care pot ajuta la studierea unor probleme de cel mai mare interes. (Amintim că principala explicație a insuficienței izvoarelor scrise interne în statele feudale românești extracarpatiche trebuie căutată în distrugerea a numeroase arhive în cursul conflictelor militare din secolul al XVIII-lea a căror scenă de desfășurare au constituit-o Moldova și Țara Românească).

Condițiile schițate mai sus explică în bună măsură faptul că arheologia medievală nu este o preocupare recentă. Chiar dacă ea s-a constituit, ca domeniu mai mult sau mai puțin independent de cercetare, abia în primele decenii ale secolului nostru, arheologia medievală românească are în persoana lui Alexandru Odobescu un precursor remarcabil. Mai puțin în secolul al XIX-lea (cînd era abia la începuturile sale) și mai pregnant în primele 3–4 decenii ale secolului nostru, s-a făcut însă simțită lipsa unei tematici cuprinzătoare, izvorînd din nevoia studierii unor probleme esențiale ale istoriei noastre medievale și poate tocmai de aceea o lungă perioadă cercetările de arheologie medievală au fost subordonate lucrărilor de restaurare a unor monumente religioase<sup>1</sup>. Excepții de la aceasta au existat<sup>2</sup>, desigur, dar ele au reprezentat, totuși, destul de puțin pentru nevoile cercetării istorice. Poate și sub influența stării generale care caracteriza cercetarea arheologică europeană, în care locul principal îl ocupau cercetările privind orînduirea comunei primitive sau acelea al căror obiect îl constituia lumea sclavagistă, arheologia medievală românească a întîrziat destul de mult în a-și stabili o metodologie proprie sau de a se constitui într-o veritabilă școală de cercetare.

\*

Atît ca moment cronologic, cît mai ales ca stabilire a unor obiective precise și majore, deceniul de după 1944 va rămîne în istoria arheologiei medievale românești ca știință, una dintre cele mai importante perioade, dacă nu va fi considerată chiar ca fundamentală. Aceasta deoarece atunci s-au stabilit nu numai liniile directoare noi ale viitoare cercetări dar s-au pus și bazele școlii de arheologie medievală românească, în cel mai strict înțeles al cuvîntului.

<sup>1</sup> În cazul în care au făcut obiectul unor rapoarte preliminare sumare, rezultatele acestor cercetări sînt publicate mai ales în „Buletinul Comisiunii Monumentelor Istorice”.

<sup>2</sup> Una dintre acestea o constituie săpăturile lui Al. Bărcăcilă în cimitirul medieval de la Turnu Severin („Materiale”, V, 1959, p. 769 și urm.). Un loc de frunte îl ocupă săpăturile arhitectului austriac K. A. Romstorfer, întreprinse între 1895–1904 în Cetatea de Scaun a Sucevei, cercetările de mai tîrziu de aici pornind de la multe din observațiile lui valoroase (A se vedea K. A. Romstorfer, *Cetatea Sucevei*, Buc., 1912).

Fără să fi rămas la nivelul responsabilităților științifice stabilite în urmă cu aproape două decenii, arheologia medievală românească și-a asumat continuu noi îndatoriri, și-a lărgit fără încetare cadrul preocupărilor, ajungînd astăzi să-și desfășoare eforturile în largi domenii de cercetare, dintre care, poate, cele mai importante s-ar dovedi următoarele:

## I. Satul medieval românesc (cultura sa materială)<sup>3</sup>

Particularitățile evoluției istorice a teritoriului actual al României, începînd din a doua jumătate a mileniului I e.n., determinate, în primul rînd, de împrejurarea că poziția acestuia față de civilizația de tip sclavagist a Romei a fost diferită de la o provincie la alta și de gradul deosebit în care provinciile istorice românești au fost afectate de valurile succesive ale popoarelor migratoare în vremea aceluiașa-numit „mileniu întunecat” din istoria poporului român, au impus o abordare diferențiată, sub raportul sarcinilor tematice, a lumii rurale din feudalismul românesc. Nu este mai puțin adevărat că obiectivele cercetării au fost, de asemenea, condiționate într-o măsură importantă de direcțiile și intensitatea raporturilor culturale pe care aceleași regiuni istorice românești le-au întretinut secole în șir cu arii de cultură învecinate, dominate de organizații politice bine încheiate începînd cel puțin din secolul al X-lea. În asemenea condiții poate că nici nu mai este nevoie să adăugăm că, deși criteriile calitative și cantitative care stau la baza aprecierilor privind nivelul atins de comunitățile rurale românești la un moment dat rămîn neschimbate, încheierile generalizatoare nu pot avea decît o valoare restrînsă la limitele fiecărei regiuni, extinderea lor la întreg teritoriul României neputînd duce decît la apariția unei imagini deformate a dezvoltării culturii materiale a poporului român. În această privință, două sau trei exemple pot deveni edificatoare, fără ca, desigur, ele să epuizeze șirul ilustrărilor posibile.

Este bine cunoscut faptul că înglobarea Transilvaniei în Imperiul roman a imprimat o anumită evoluție culturii materiale a populației băstinașe din cuprinsul provinciei și chiar dacă multe din elementele ce caracterizau această cultură pînă în secolul al III-lea e.n. s-au pierdut ulterior, nivelul ei a rămas în continuare ridicat în secolele următoare. Mai mult decît în alte părți ale teritoriului României, cultura materială a populației romanizate din Transilvania păstrează îndelungă vreme o mare putere de asimilare a elementelor nelocale, putere a cărei principală explicație trebuie căutată în vigoarea culturii provinciale romane din care se dezvolta ea însăși. În același timp, deși Moldova cunoscuse la rîndul său influențele culturii romane pe care le trădează pînă spre sfîrșitul mileniului I e.n., populația de aici nu găsește în acestea suficiente resurse pentru a rezista fără pierderi vizibile vicisitudinilor perioadei ce urmează secolului al III-lea e.n.

Pornind de la aceste premize, cercetarea satului medieval românesc nu a întîrziat să sesizeze și să explice importante deosebiri calitative ce se manifestă pe aceeași treaptă cronologică între Transilvania și spațiul extracarpatic al României.

<sup>3</sup> Cele mai importante cercetări întreprinse pînă acum în așezări medievale rurale sînt acelea din Maramureș (în efectuarea cărora un merit important revine cercetătorului Radu Popa) și din Țara Românească, (mai ales acelea de la Coconi, Cernica, Bragadiru și, parțial, Tinganu), ultimele fiind întreprinse mai ales de către N. Constantinescu, Gh. Cantacuzino și P. I. Panait. În ceea ce privește Moldova, cu excepția săpăturilor, întreprinse o lungă perioadă, de la Hlincea-Iași, cercetarea satului medieval este mai puțin dezvoltată.



Fig. 1. Cetatea de Scaun a Sucevei. Baza picioarelor podului și o porțiune din igheabul de scurgere a apei.

Chiar dacă nu putem intra în analiza importanței factorului extern în cristalizarea și evoluția ulterioară a culturii materiale a poporului român, este, totuși, necesar măcar să amintim că, într-o formă sau alta, factorul amintit s-a manifestat cu rezultate deosebite și, cel puțin în ceea ce privește Țara Românească și Moldova, studiul comparativ al realităților rurale va semnala deosebiri ce nu vor dispărea decât în a doua jumătate a secolului al XV-lea. Pe de o parte, permanența și intensitatea raporturilor culturale ale Țării Românești cu lumea bizantină, pe de altă parte prezența cu urmări negative a tătarilor în nemijlocita apropiere a Moldovei, au constituit tot ațiția factori care au acționat asupra evoluției celor două provincii istorice românești cu efecte contrare. Aceste efecte au avut ca domeniu de manifestare nu numai cultura materială în sensul cel mai strict al cuvântului, ci și pe acela de importanță covârșitoare pe care îl constituie organizarea vieții statale la răsărit și sud de Carpați, în acesta din urmă înregistrându-se același decalaj mereu favorabil Țării Românești.

Neîndoielnic, cercetările arheologice nu puteau ajunge la astfel de încheieri, care să confirme cu probe materiale irefutabile ipoteze formulate cu mult timp în urmă, decât pornind de la analiza atentă a ceea ce se cheamă, cu un termen generalizator, *producția de bunuri* în sinul fiecărei comunități omenești ale cărei urme au constituit obiect de cercetare arheologică. Deși diversificarea în acest fel a cercetării s-a putut realiza abia relativ recent, în momentul de față studiul producției materiale se face din două puncte de vedere. Astfel, descoperirile arheologice, indiferent de natura și categoria de obiecte aflate în cercetare, sînt analizate în primul rînd prin prisma evoluției interne și specifice a fiecărei ramuri de producție, ceea ce îngăduie, în ultimă instanță, să se stabilească cursul ascendent, momentele de stagnare sau chiar de recul, în cadrul fiecărei ramuri de producție. Concomitent însă cu această cercetare, care poartă un pronunțat caracter tehnic, adeseori criticat pe nedrept, în arheologia medievală românească se înregistrează în ultima vreme tot mai multe eforturi, de altminteri făcute posibile tocmai de acumularea unui volum corespunzător de descoperiri, de a se găsi respectivelor descoperiri calitatea de a ilustra procesul îndelungat de dezvoltare a unui anumit domeniu de producție și caracterul (permanent sau întâmplător) al acestuia, în cadrul ocupațiilor curente ale unei colectivități. Cu alte cuvinte, obiectul aflat în săpături încetează astfel de a mai fi analizat ca atare și devine o piesă a cărei semnificație este judecată prin raportare la un ansamblu.

Această nouă etapă a cercetării, la care s-a ajuns astăzi, este singura în măsură să suplinească lipsa stînjeniitoare a izvoarelor scrise privind existența în satele românești ale evului mediu timpuriu a unor producători specializați și tot datorită ei s-a putut aborda și cea de-a doua problemă asupra căreia vom face unele relatări în paginile

ce urmează: apariția germenilor economico-sociali ai orașelor medievale românești și natura raporturilor între sat și oraș, în cadrul specific al realităților feudalismului românesc.

II. *Orașul medieval pe teritoriul României (origini și evoluții)*. Puținătatea extremă și sărăcia pronunțată de conținut a izvoarelor scrise privind orașele medievale pe teritoriul României deschide cercetărilor arheologice o amplă arie de desfășurare, privind în același timp și o serie de probleme extrem de greu de rezolvat. Simpla menționare documentară timpurie a numelor unor așezări, cunoscute în feudalismul dezvoltat ca centre urbane înfloritoare, a dat, încă cu multă vreme în urmă, naștere unei întregi serii de teorii potrivit cărora în spațiul extracarpatic al României poate și trebuie să fie admisă existența orașelor medievale încă din secolele XII-XIII, teorii susținute și astăzi cu suficientă vehemență. În același timp, însă, analiza realităților economico-sociale din același teritoriu i-a dus pe alți cercetători la încheierea, nu mai puțin ferm susținută, că despre orașe medievale, în accepțiunea întregii complexități de funcționalitate a noțiunii, nu poate fi vorba, în Moldova și Țara Românească, decât cel mai devreme la finele secolului al XV-lea, dacă nu chiar numai în cel următor.

Încă de la inițierea lor, cercetările arheologice întreprinse în orașe medievale s-au văzut obligate să se miște între aceste poziții extreme, ceea ce, trebuie să recunoaștem, nu este de loc comod. Fără să intrăm aici în analiza de detaliu a valorii științifice a concluziilor la care a ajuns arheologia medievală românească în anii din urmă, trebuie totuși să subliniem repetatele îndemnuri la prudență pe care le-a formulat ea, deoarece, cel puțin pînă în momentul de față, săpăturile nu au adus la lumină dovezi în sprijinul primei teorii, ele prilejuind, în același timp, observația că civilizația urbană românească nu a așteptat secolul al XVI-lea pentru a se constitui.

Greutatea cea mai mare căreia trebuie să-i facă față arheologia medievală românească este, neîndoielnic aceea de a acumula suficiente fapte și observații care să concure la definirea tipului de așezare urbană specifică teritoriului Țării Românești și Moldovei. Referindu-ne de mai multe ori pînă aici numai la cele două state feudale, am lăsat să se înțeleagă că realitățile intracarpatic se prezintă cu alte trăsături specifice și poate nu este lipsit de interes să amintim și aici că ele pot fi cu ușurință înglobate în aria și specificul civilizației urbane vest și central-europene. Și tocmai pentru că nici orașele din Țara Românească, nici cele din Moldova nu prezintă particularități care să îndreptățească încadrarea lor în tipul clasic, vest-european, există în continuare un teren prielnic interpretărilor, adeseori forțate.

Complexitatea sarcinilor cărora arheologia medievală românească trebuie să le facă față este sporită, în același timp, și de împrejurarea că specificul dezvoltării lor seculare a făcut ca între cele două state feudale românești de la sud, și, respectiv, est de Carpați să existe deosebiri. În timp ce civilizația bizantină a exercitat, vreme de veacuri, o influență favorabilă asupra Țării Românești, contribuind la grăbirea procesului feudalizării societății de la sud de Carpați, Moldova a cunoscut o altă evoluție, influențată de alți factori. Tocmai de aceea și apariția mai timpurie a orașelor medievale pe teritoriul Țării Românești nu mai poate surprinde tot așa cum apare de firească și întârzierea cu care se manifestă același fenomen în Moldova<sup>4</sup>.

Nu există nici o îndoială că experiența acumulată pînă acum de arheologia medievală românească face mai ușoară abordarea problemei originii orașelor noastre din evul mediu. Chiar și faptul că, în momentul de față, s-a ajuns la concluzia că indiferent de evoluția lor ulterioară, orașele românești ilustrează, prin condițiile și căile formării lor, manifestarea și pe teritoriul României a aceluiași proces care, în liniile sale esențiale, s-a desfășurat în întreaga Europă, este îndreptățit a fi considerat un succes la obținerea căruia arheologia medievală și-a adus o contribuție de loc minoră. Dincolo de stabilirea principalelor căi de

<sup>4</sup> O discuție amplă a situației din Moldova se face în lucrarea noastră: *Studii de istorie orășenească medievală, Moldova, secolele XIV-XVI*, Suceava, 1970.

constituire a orașelor medievale românești, rămîne, în continuare, ca o sarcină de viitor formularea criteriilor care trebuie să stea la baza atribuirii calității de oraș unei așezări. Evident, în lipsa izvoarelor scrise, totul trebuie început de la analiza capacității economice și a evoluției sociale a acestor așezări. Fără să se omită raportul necesar dintre apariția așezărilor urbane și întregul ansamblu al vieții feudale de la nordul Dunării, cercetarea arheologică românească va trebui să identifice acele elemente care să permită nu numai distingerea diferitelor faze în procesul de constituire a așezărilor noastre orășenești, dar și separarea netă a orașelor medievale de alte așezări contemporane, care n-au depășit niciodată caracteristicile unei faze preurbane, pe care o încadram obișnuit în conceptul de „tîrg”. Lucrul acesta nu s-a reușit pînă acum și chiar dacă în cercetarea europeană domnește o situație similară, constatarea nu are darul să liniștească. Folosind concomitent analiza nivelului producției materiale, studiul dispoziției teritoriale a meșteșugurilor în cuprinsul așezărilor cercetate, metoda topografică în stabilirea evoluției teritoriale a așezării însăși etc., arheologia medievală românească a făcut deja primii pași în abordarea problemei enunțate. Întreprinsă în asemenea condiții, cercetarea începuturilor orașelor medievale dinafara arcului carpatic a atras atenția încă de la început asupra caracterului îndoielnic al unor teze larg răspîndite în istoriografia românească imprimînd o substanțială corectare a unora dintre ele. Dacă despre unele am amintit mai înainte, credem că este oportun să menționăm aici și o altă teză, care a dominat istoriografia românească interbelică, teză potrivit căreia una din forțele dominante în formarea orașelor medievale în Moldova ar fi fost reprezentată de coloniștii germani. Cercetări sistematice, ca și descoperiri întimplătoare, au permis identificarea a numeroase urme de cultură materială aparținînd acestor coloniști aflați într-un număr de orașe moldovenești (Siret, Suceava, Roman etc.). Cu excepția Siretului, însă, unde astfel de urme apar într-adevăr în cel mai vechi nivel de locuire urbană și unde existau toate temeiurile documentare să fie presupusă prezența foarte timpurie a

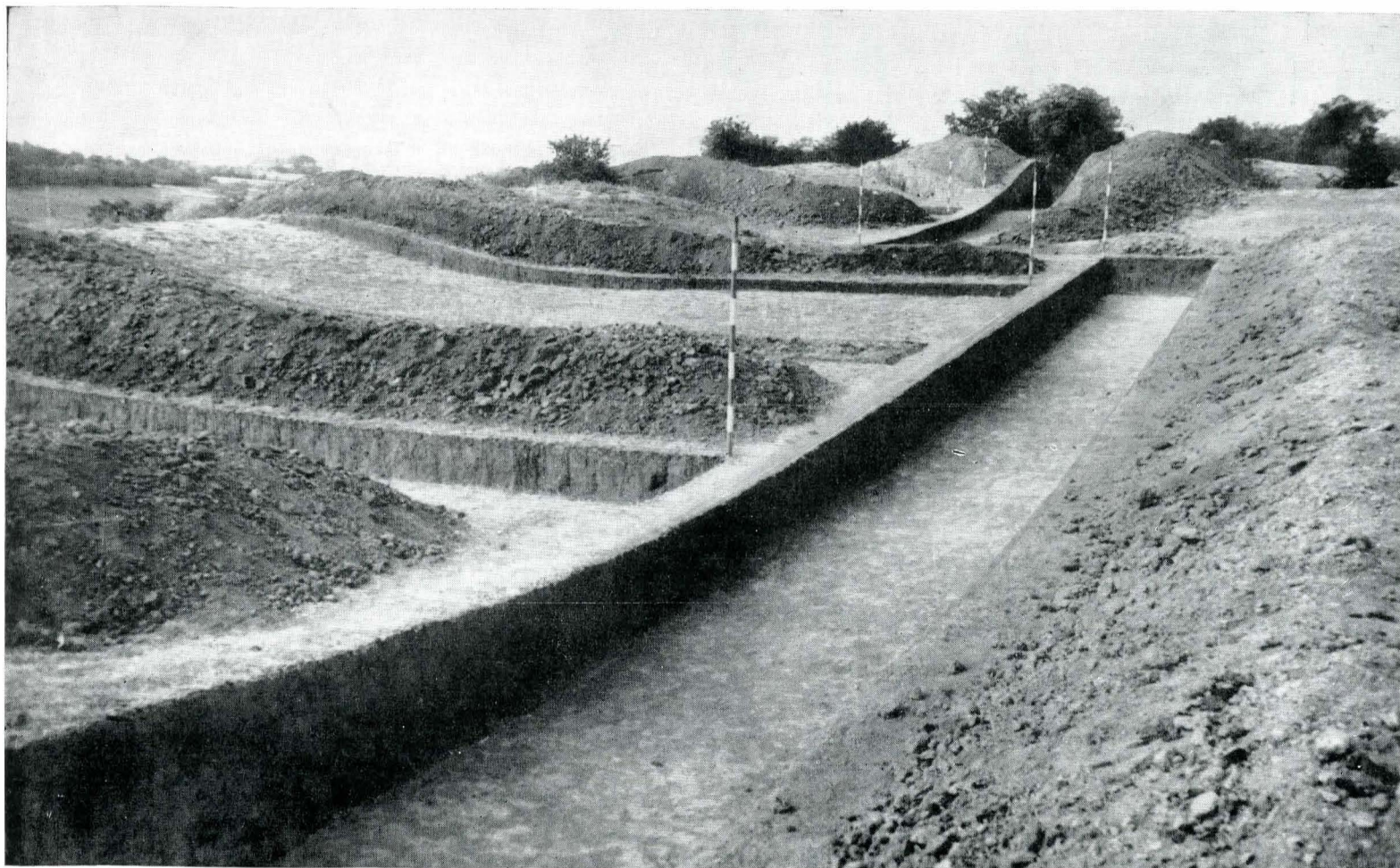
unor germani (indiferent de faptul că erau laici sau clerici), în nici unul din celelalte orașe moldovenești cercetate pînă acum nu s-au descoperit astfel de materiale sau complexe arheologice care să dateze din etapele mai vechi ale amintitelor așezări. Iar că o atare observație nu poate fi privită cu neîncredere o dovedește, între altele, constatarea că acolo unde această populație nelocală era cu adevărat prezentă, ea se face remarcată printr-un mare număr de descoperiri. În acest sens cele mai concludente, prin condițiile, numărul și locul aflării lor fiind materialele din cetatea mușatină de pămînt și lemn de la Roman<sup>5</sup>, construită în jurul anului 1390. Pe baza acestor descoperiri, ca și a altora făcute în Moldova, s-a formulat opinia că, în bună măsură, explicația prezenței elementelor germane în Moldova secolului al XIV-lea trebuie căutată mai ales în angajarea lor masivă în lucrările cu caracter militar-defensiv inițiate de domnie, sau ca mercenari în garnizoanele unor cetăți moldovenești<sup>6</sup>. Trebuie trasă din aceasta concluzia că cercetările arheologice duc la contestarea oricărui rol efectiv jucat de coloniștii germani în orașele moldovenești? Neîndoielnic că nu și unei astfel de încheieri eronate i s-ar opune nu numai prezența semnalată de documentele scrise a germanilor în orașele moldovenești, dar și indiciile materiale ale acestei prezențe. În același timp, însă, împrejurările amintite obligă la schimbarea direcțiilor de cercetare a rolului coloniștilor germani în viața noastră orășenească, de situarea ei pe alte planuri decît acela al rolului lor efectiv în întemeierea așezărilor ca atare.

Aminteam mai înainte de aplicarea metodei topografice în cercetarea arheologică a orașelor noastre medievale. Dacă despre importanța acestei metode în studierea evoluției teritoriale a orașelor medievale în general nu mai este necesar să vorbim aici, ea fiind afirmată fără excepție

<sup>5</sup> Pentru date suplimentare cf. M. D. Matei și L. Chițescu, *Problèmes historiques concernant la forteresse du temps de Mușat et l'établissement urbain de Roman*, în „Dacia”, N. S., X, 1966, p. 291 și urm.

<sup>6</sup> L. Chițescu, *Ceramica șampilată de la Roman și unele probleme în legătură cu purtătorii ei în Moldova*, în „SCIV”, XV, 1964, 3, p. 423.

Fig. 2 Cetatea feudală de la Frumoasa. Săpătura din 1966 în zona palisadei.



de către specialiști, îndeosebi în cazul orașelor din Țara Românească și Moldova ea capătă un rol cu totul excepțional. Dat fiind faptul că în teritoriul dinafara arcului carpatic, din motive a căror comentare nu este cazul să o mai facem, evului mediu nu i-a rămas moștenire de la antichitate nici un oraș, toate așezările urbane de aici au fost, de fapt, creații ale orînduirii feudale. Dar cum acestor orașe nu le-a fost proprie înconjurarea cu ziduri de piatră puternice, ele dispunînd numai de fortificații ușoare și de o eficacitate îndoielnică, în studierea fluctuațiilor teritoriale ale unor astfel de așezări dispunerea fortificațiilor sau fazeologia lor nu ne poate fi de nici un folos și pot fi considerate cu totul fericite cazuri ca acela de la Suceava cînd două sau mai multe șanțuri de apărare care se succed cronologic sugerează o extindere teritorială a orașului pe măsură ce se avansa în timp.

Pornind de la cunoașterea căilor de constituire a orașelor din Moldova și Țara Românească, arheologia medievală românească a trebuit să găsească modalități deosebite de cercetare pentru fiecare tip de așezare urbană, fără să mai vorbim de faptul că chiar sarcinile cercetării de teren trebuie să difere de la caz la caz. Într-adevăr, într-un fel trebuie abordată arheologic o așezare mai mult sau mai puțin compactă, de felul acelor constituite în jurul și „în umbra” unor cetăți de pildă, și de o manieră cu totul deosebită așezările care ocupă suprafețe întinse și au un pronunțat aspect răsfrat. În sfîrșit, o altă, dar nu și ultimă, diferențiere a metodelor, tehnicii și sarcinilor cercetării ne-a fost impusă de caracteristicile mediului geografic în care sînt situate centrele urbane ce au constituit pînă acum obiect de cercetare arheologică.

Fără să urmărim a favoriza apariția unui entuziasm facil, dăunător, socotim totuși, că experiența acumulată în acest domeniu pînă în momentul de față ne îndreptățește să afirmăm că arheologia medievală românească se află în plin efort de elaborare a unei metodologii de cercetare care să țină seama de specificul realităților urbane românești ale evului mediu și întrevădem chiar o dată destul de apropiată cristalizării elementelor esențiale ale acesteia. Desigur, în scurtul timp care s-a scurs de la inițierea primelor cercetări arheologice în așezări urbane medievale pe teritoriul României a fost imposibilă atacarea unui număr mare de orașe și în aceasta rezidă principala explicație a faptului că cercetătorii au evitat formularea de concluzii cu caracter generalizator pentru întreg teritoriul țării. Un anumit avans pe care cercetarea amintită îl cunoaște în Moldova a îngăduit abia cu totul recent o atare încercare<sup>7</sup>, dar și aici mai sînt încă destule întrebări care își așteaptă răspuns. Cu atît mai mare este numărul acestor întrebări în ceea ce privește Țara Românească unde cercetarea similară s-a făcut mai puțin intens.

III. *Constituirea și dezvoltarea sistemului defensiv al țărilor românești în evul mediu.* Prin amploarea și complexitatea ei, problema enunțată constituie una din preocupările fundamentale ale arheologiei medievale românești. Trebuind să răspundă unor întrebări care vizează nu numai, sau poate nu atît, evoluția tehnică sau tipologică a fortificațiilor pe care s-a întemeiat apărarea țărilor românești, ci domeniul mult mai complicat al semnificațiilor și funcției diferitelor tipuri de întărituri, cercetările de pînă acum au căutat să cuprindă un număr cît mai mare de tipuri și o cît mai mare varietate de obiective. Pornind de la fortificații de felul aceleia de la Dăbîca<sup>8</sup> din Transilvania, căreia descoperitorii ei îi atribuie calitatea de centru al uneia din formațiunile prestatale românești și mergînd pînă la abordarea succesivă și sistematică a principalelor întărituri care au constituit sistemul defensiv al Moldovei pînă în secolul al XVII-lea, cercetările românești au acumulat, vreme de două decenii, un volum de date și observații, care, cel puțin pentru o parte a teritoriului țării, permite inițierea unor lucrări de sinteză.

Nu de puține ori, în sarcina cercetărilor arheologice a intrat și încadrarea cronologică a unor fortificații cu caracter exclusiv militar. Dacă uneori lipsa totală a unor mențiuni documentare privind un monument sau altul era aceea

care impunea sarcina amintită, alteleori ea era necesară din cauza circulației concomitente a mai multor opinii privind data de început, paternitatea sau evoluția aceleiași întărituri. Mai ales în cazul ultimei categorii de obiective, contribuția cercetărilor arheologice s-a dovedit hotărîtoare în înlăturarea incertitudinilor ce izvorau din amintita pluralitate de opinii.

Deoarece ne îndoim de oportunitatea aici a unei prezentări detaliate a rezultatelor obținute pînă în prezent în studierea problemei ce ne preocupă acum, ne mulțumim doar să amintim că una din preocupările permanente ale specialiștilor noștri a fost aceea de a stabili, în măsura în care lucrul se dovedea posibil, legătura dintre fortificațiile din evul mediu dezvoltat și construcțiile militare ale poporului român din veacurile precedente. Menită să elucideze problema unei eventuale, și foarte posibile, continuități a experienței populației băștinașe în domeniul amintit pînă în perioada statelor feudale, o atare cercetare urmărește, în același timp, să stabilească și măsura în care românii au preluat din arii culturale vecine elemente decurgînd din alte experiențe decît a lor. Pentru aceasta s-a acordat o atenție egală tuturor elementelor care puteau sluji cercetării: planul fortificațiilor, tehnica de construcție etc. Procedîndu-se astfel, problema a încetat să mai aibă rezonanțe restrînse la viața exclusiv militară a poporului român și a devenit una de cultură materială în sensul cel mai larg și complex al cuvîntului.

De altfel, înainte de a încheia, am dori să mai adăugăm o precizare menită să sublinieze și mai bine complexitatea sarcinilor pe care și le-a asumat arheologia medievală din România. Concomitent cu cercetarea desfășurată în domeniile la care ne-am referit mai sus, una din preocupările permanente ale specialiștilor români continuă să fie aceea a formării culturii materiale medievale a poporului nostru. Departe de a constitui o sarcină ușoară, aceasta înseamnă înainte de toate, studierea rezultatelor – înregistrabile pe cale arheologică – a relațiilor culturale permanente pe care poporul român le-a avut cu ariile culturale învecinate, inclusiv în ultima parte a perioadei formării sale. Literatura românească de specialitate cunoaște numeroase puncte de vedere, potrivit cărora, începînd cel puțin cu secolul al IX-lea, în cultura materială a poporului român se fac remarcate influențe de diferite intensități, nu numai ale vigouroasei culturi bizantine, dar și ale celei maghiare, germane, vechi rusești și chiar ale onora din populațiile ultimelor valuri migratorii (pecenego-cumane, de pildă). Prezentarea modului și formelor concrete în care se produce sau se exprimă fenomenul respectiv ar depăși cadrul discuțiilor de față. Nu putem, însă, să nu amintim că poziția dominantă în amintitele raporturi culturale a fost ocupată de cultura bizantină și chiar dacă teritoriul românesc cel mai puternic influențat de aceasta a fost cel învecinat, al Munteniei, pătrunderea culturii bizantine nu s-a limitat nici pe departe la granițele provinciei dintre Carpați și Dunăre.

Fără îndoială că cercetările, al căror obiectiv este cel schițat mai sus, reprezintă un domeniu științific vast, a cărui importanță este inutil de a mai fi subliniată. Ele, însă, ar rămîne, în realitate, fără urmări științifice notabile dacă nu ar fi grefate pe nevoia și obligația majoră de a cunoaște mecanismul schimburilor culturale, în primul rînd, dintre provinciile românești, a căror evoluție politică în evul mediu a fost departe de a impune și bariere culturale. Indiferent de domeniul avut în vedere, evul mediu a cunoscut o continuă vehiculare de bunuri culturale între țările românești, un proces neîntrerupt de transmitere de cunoștințe și experiențe, însăși producția de bunuri materiale avînd un pronunțat caracter complementar, lucru ce apare absolut firesc în cadrul unuia și aceluiași popor.

Articolul de față nu poate să epuizeze tematica cercetărilor românești de arheologie medievală din ultimele două decenii și de aceea, am socotit mai potrivită enunțarea direcțiilor celor mai importante ale acestor cercetări, sugerînd, atunci cînd a fost posibil și implicațiile de natură istorică ale rezultatelor obținute pînă acum. În aceste condiții, chiar dacă uneori prezentarea a putut părea abstractă, sperăm că cel puțin un tablou parțial al cercetărilor amintite poate fi găsit în rîndurile de față.

<sup>7</sup> Vezi mai sus nota 4.

<sup>8</sup> Șt. Pascu, M. Rusu și colaboratorii, *Cetatea Dăbîca*, în „Acta Musei Napocensis”, V, 1968, p. 153 și urm.